

## NOTE SUR LE *QUERCUS RUBRA* VAR. *BOREALIS* DANS LA RÉGION DU LAC SAINT-JEAN

V. GERARDIN<sup>1</sup> et M. JURDANT<sup>2</sup>

### Résumé

Bell, 1857, fut le seul jusqu'ici à faire une mention écrite de la présence de chêne rouge dans la région du Lac Saint-Jean. Toutefois cette mention n'est basée que sur la présence de glands sur la rive du lac Saint-Jean. Cette note a donc pour but de décrire brièvement une station de quelques individus de chêne rouge, située à quatre milles au sud de Saint-Jérôme de Métabetchouan.

### Abstract

Bell is the only author to have mentioned the presence of red oak in the lake Saint-Jean region. His observation was based on the presence in 1867 of acorns of this species on the lake shore. The present article describes the location where a few red oak trees were found a few miles south of Saint-Jérôme de Metabetchouan near lake Saint-Jean.

### Introduction

Bell, en 1857 fut le premier et, semble-t-il, le seul à mentionner la présence de chêne rouge au Lac Saint-Jean. Il rapporte avoir trouvé sur la rive du lac Saint-Jean quelques glands et suppose donc que le chêne doit être présent dans la région. Dans son étude floristique de la région du Lac Saint-Jean, Marie-Victorin ne fait nulle part mention de la présence du chêne rouge. Cependant dans sa Flore Laurentienne, une carte des limites approximatives des Fagacées et Juglandacées du Québec, semble faire monter cette espèce jusqu'aux environs de Dolbeau. Louis-Marie (1932), Raymond (1950) et Fernald (1950) ne mentionnent pas non plus la présence de chêne dans cette région. D'autre part Camille Rousseau, dans une étude non-publiée (référence verbale), sur la distribution d'un certain nombre d'espèces de la province de Québec dit n'avoir vu dans aucun des quelque dix herbiers canadiens et américains visités une note relative à la présence de chêne rouge dans la région du Lac Saint-Jean.

La présente note a donc pour but de signaler la présence du chêne rouge dans la région du Lac Saint-Jean (voir figure 1) et de décrire brièvement la station où il fut observé en juin 1967.

1. Chargé de recherches, Ministère des Forêts et du Développement Rural, Sillery, P.Q.
2. Chercheur scientifique, Ministère des Forêts et du Développement Rural, Sillery, P.Q.



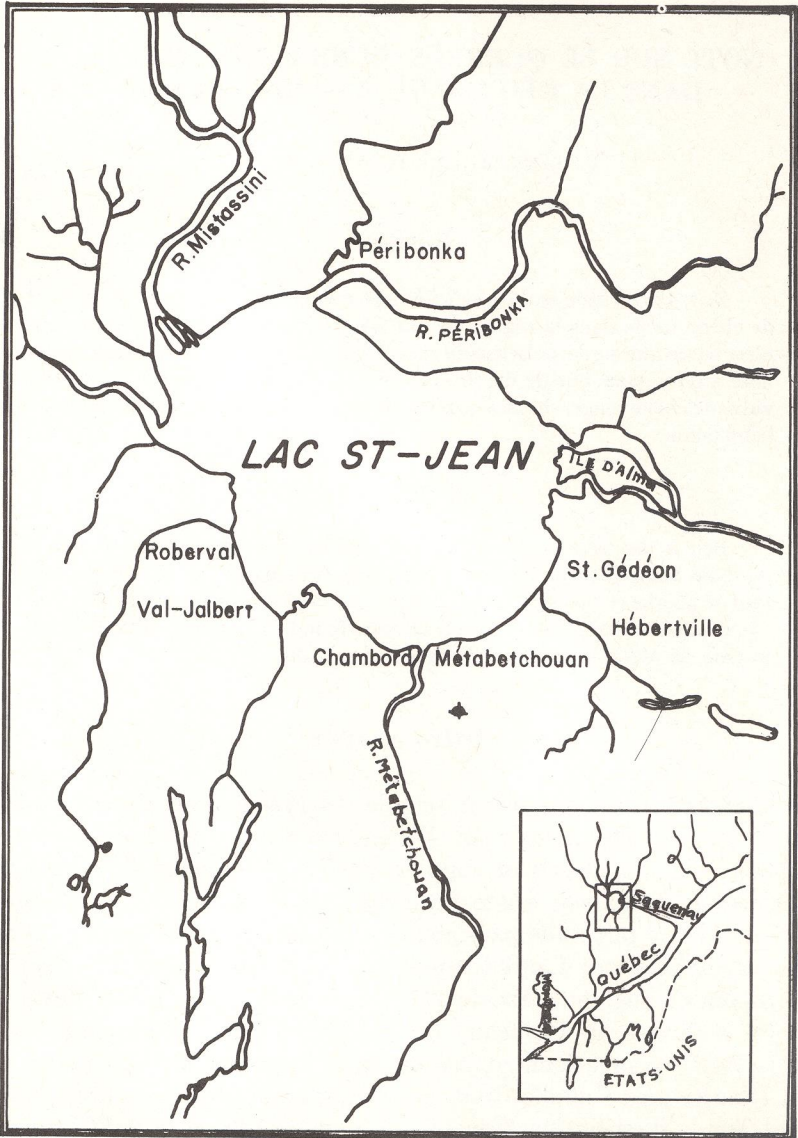


FIGURE I. Carte de la région du Lac Saint-Jean. ♦ Localisation de la station.

### Situation géographique de la station

Carte fédérale au 1:50,000, n°22D/5W.

Photo aérienne du ministère des Terres et

Forêts n°Q64194-127

Latitude: 48°21'45" N

Longitude: 71°50'30" O

Altitude: 260 m

Observation n°: 0-67-13

### Description de la station

La station est située à 7 km au sud de Saint-Jérôme de Métabetchouan sur le sommet d'une montagne. La pente est faible (5%), convexe et exposée au nord-est. Le dépôt de surface est un till mince (75 cm), très sableux, granitique, mais contenant quelques fragments de schiste argileux (Dionne, 1968). Le sol est un podzol orthique lithique à drainage excessif, dont la description est la suivante:

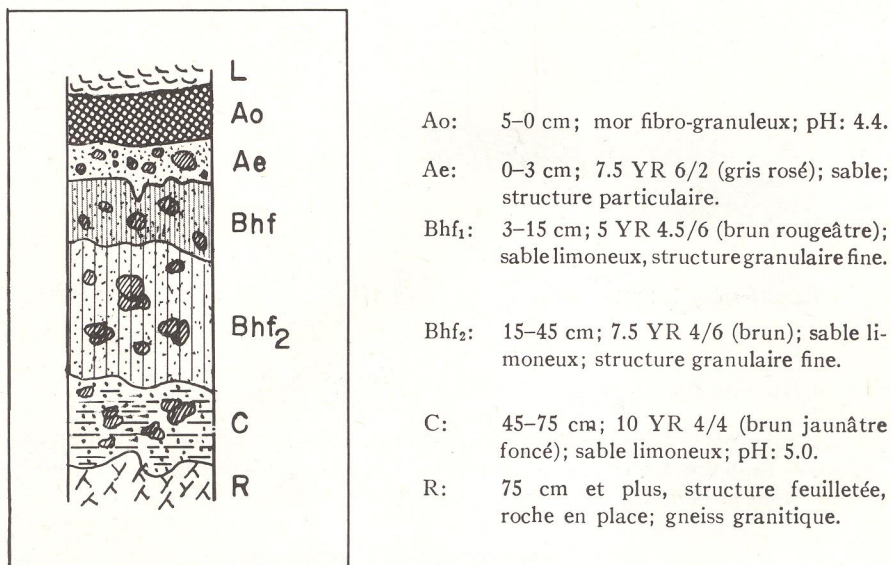


FIGURE II Podzol orthique lithique.

Dans la sère physiographique régionale, (Figure III) la station se situe au-delà de la limite altitudinale de l'érablière à bouleau jaune.

Les coupes successives ont fait de ce peuplement une unité difficile à définir. C'est un groupement ensoleillé, composé dans la strate arborescente de:

*Populus tremuloïdes*  
*Albies balsamea*  
*Acer rubrum*

*Quercus rubra* var. *borealis*  
*Picea glauca*

dans la strate arbustive

*Acer spicatum*  
*Acer rubrum*

*Corylus cornuta*  
*Kalmia angustifolia*

dans la strate herbacée

*Aralia nudicaulis*  
*Gaultheria procumbens*

*Aster spp.*

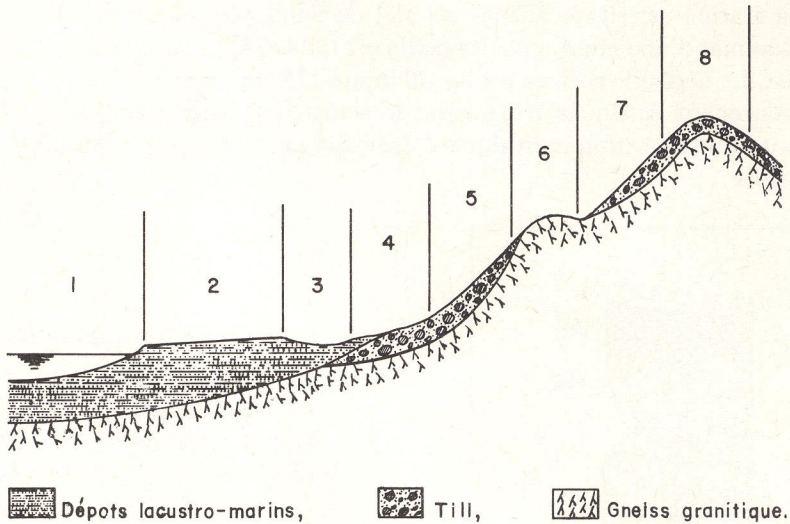


FIGURE III. Sère physiographique de la région d'Hébertville.

1 — Lac Saint-Jean. 2 — Cultures. 3 — Aulnaie tourbeuse. 4 — Érablière à bouleau jaune et frêne. 5 — Érablière à bouleau jaune typique. 6 — Sapinière à pin blanc. 7 — Érablière à bouleau jaune et lycopode. 8 — Station de chêne.

### Description des spécimens

Le port des quatre individus trouvés dans cette station est loin de rappeler la majesté légendaire du chêne. Ils sont courts, malformés, couverts de branches; leur diamètre est inférieur à 30 cm et leur hauteur ne dépasse pas 12 m. Les conditions climatiques ne semblent pas leur permettre de compléter parfaitement leur cycle vital comme en témoignent les deux photos montrant quelques glands avortés. (Fig. IV et V)

### Conclusions

Une seule mention de chêne rouge au Lac Saint-Jean a été faite jusqu'à ce jour. La récolte la plus nordique était avant aujourd'hui celle de Gerardin, Grandtner & Lemieux en 1963 (no. de récolte: 5523) à Saint-Ulrich de Matane (Lemieux, 1964). Cette nouvelle récolte ne constitue peut-être pas un changement dans l'aire de répartition du chêne rouge, mais représenterait plutôt un îlot en dehors de cette aire.

Cette note n'avait pas pour but d'expliquer la présence du chêne dans cette région, mais plutôt d'ajouter quelques données relatives aux problèmes phytogéographiques du Québec.



FIGURE IV. Quelques glands (*Quercus rubra* var. *borealis*) avortés provenant de la station.



FIGURE V. Détail d'un gland avorté.

## Références

- ANONYME, 1961. Arbres indigènes du Canada — Min. des Forêts — Canada. *Bul.*, 31. 3e éd.
- BELL, R., 1857-58. Exploration géologique du Canada, (Rapport de Progrès) — *Rapport de l'année 1857*. pp. 83-96.
- DIONNE, J. C., 1968. Cartographie des formations meubles: région du Lac Saint-Jean. Légende — Miméo — Lab. rech. for. Québec.
- FERNALD, M. L., 1950. Gray's Manual of Botany. American Book Company, 8e éd.
- GALOUX, A., 1951. Les Principales Essences forestières de l'Amérique Septentrionale Tempérée. Leur introduction en Belgique. *Grænendaal* — Trav. Série B, no. 13.
- HOUBA, J., 1887. Les Chênes de l'Amérique Septentrionale en Belgique — Hasselt. M. Ceysens. éd.
- LEMIEUX, G., 1964. Deuxième rapport sur les herborisations effectuées pour le compte du BAEQ — Miméo.
- LOUIS-MARIE, P., 1931. Flore-manuel de la Province de Québec. Institut Agricole d'Oka. Contr. no. 23.
- MARIE-VICTORIN, Fr., 1925. Études floristiques sur la région du Lac Saint-Jean. *Contr. Lab. Bot. Univ. Montréal*. No. 4.
- MARIE-VICTORIN, Fr., 1964. Flore Laurentienne — Presses de l'Univ. de Montréal. 2e éd.
- RAYMOND, M., 1950. Esquisse phytogéographique du Québec — *Mém. Jardin Bot. de Montréal* no. 5.
- U.S.D.A., 1965. Silvics of Forest Trees of the United States. U.S. Dept. Agr. For. Serv.— *Agr Handbook* no. 271.