

L'éclaircie

du Service canadien des forêts ■ Centre de foresterie des Laurentides

Numéro 44
2008

Pour redonner leur valeur aux peuplements feuillus irréguliers : miser sur l'approche multitraitemment

Au Québec, des milliers d'hectares de peuplements feuillus non récoltés en raison de leur faible densité en bois mûrs pourraient bientôt être exploités efficacement. C'est pourquoi des chercheurs du Service canadien des forêts de Ressources naturelles Canada et de FPIInnovations-Feric ont élaboré une méthode de coupe progressive basée sur une approche multitraitemment.

Cette méthode permet, dans ces peuplements, de récolter à court terme du bouleau jaune de qualité sciage, tout en assurant une remise en production durable.

La mise en valeur des peuplements feuillus peut s'avérer complexe en raison d'une trop grande hétérogénéité des peuplements causée par les per-



Photo : FPIInnovations-Feric



Bouleau jaune.
Photo : Gouvernement du Québec

turbations naturelles ou les récoltes antérieures. Cette situation rend inapplicables les interventions habituelles prévues pour des peuplements relativement homogènes.

Intégré aux opérations de la Coopérative forestière des Hautes-Laurentides

à Mont-Laurier, le système de coupe progressive avec approche multitraitemment contourne ces difficultés et donne l'avantage d'une efficacité accrue, en temps et en argent. L'approche repose sur le principe simple de « traiter ce qu'il faut, là où il le faut ».

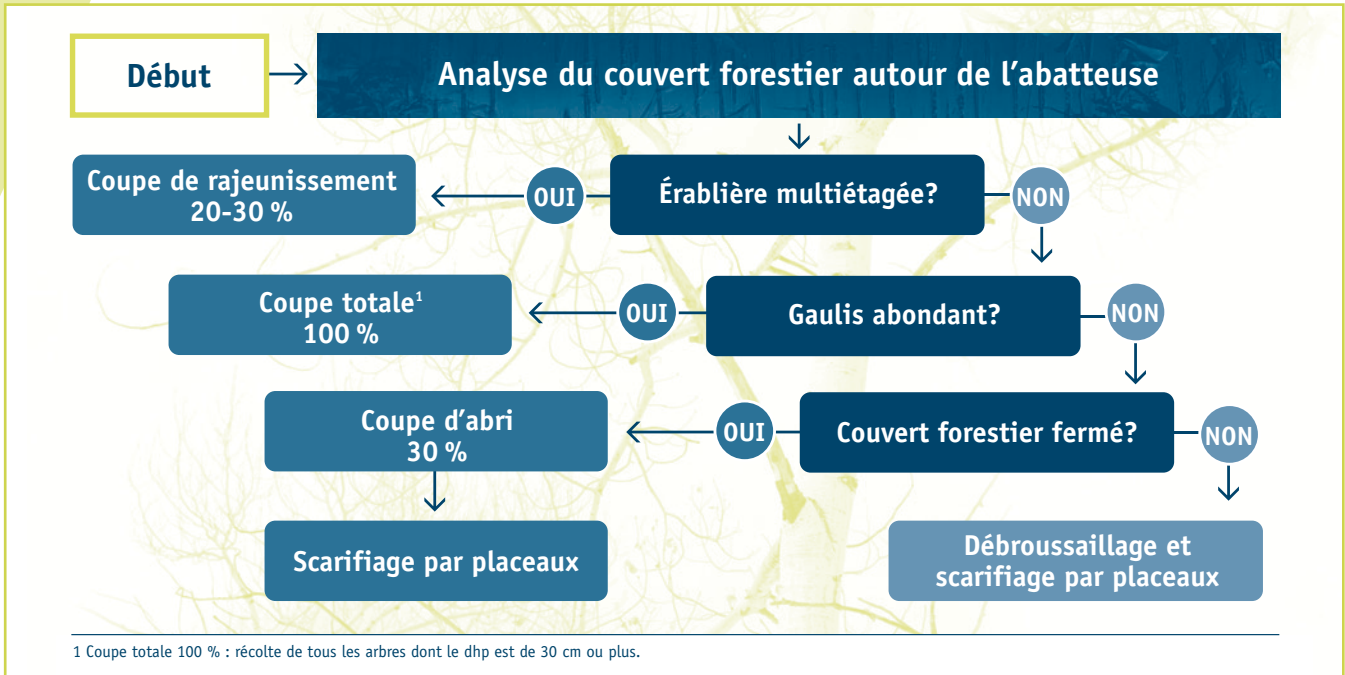
Une forêt en santé ■ Un secteur forestier dynamique ■ Un savoir à votre portée



Ressources naturelles
Canada

Natural Resources
Canada

Canada



Dans l'approche multitraitement, une prescription est faite pour déterminer l'action sylvicole à prendre en fonction des caractéristiques du peuplement (voir schéma). L'originalité de la méthode provient de la responsabilité accrue octroyée à l'opérateur de

Ce processus de décision est basé sur une série de critères simples et comportant des seuils. Le but premier est de protéger la régénération lorsqu'elle est présente ou d'instaurer les conditions favorisant son implantation lorsqu'elle est absente.

POUR PLUS DE RENSEIGNEMENTS, VEUILLEZ CONTACTER :

Jean-Martin Lussier

Ressources naturelles Canada
Service canadien des forêts
Centre canadien sur la fibre de bois
1055, rue du P.E.P.S.
C.P. 10380, succ. Sainte-Foy
Québec (Québec) G1V 4C7
Téléphone : 418-648-7148
Télécopieur : 418-648-5849
jean-martin.lussier@rncan.gc.ca
Site Web : scf.rncan.gc.ca/regions/cfl

Philippe Meek

Opérations de récolte
FPInnovations – Feric
580, boulevard Saint-Jean
Pointe-Claire (Québec) H9R 3J9
Téléphone : 514-694-1140
philippe.meek@fpinnovations.ca



Poquet formé par l'abatteuse pour favoriser la germination du bouleau jaune.
Photo : FPInnovations-Feric

l'abatteuse-groupeuse. Au fur et à mesure qu'il avance en forêt, l'opérateur choisit le mode d'intervention sylvicole le plus approprié au secteur où il se trouve. Cette zone correspond à la portée de l'abatteuse.

Par exemple, la densité des gaules est importante lorsqu'il y a une tige d'essence désirée d'au moins 3 m de haut à tous les 4 m (densité de 600 t/ha et plus). Dans ce cas, l'opérateur récolte toutes les tiges de 30 cm et plus de diamètre à hauteur de poitrine (dhp). Si le couvert est fermé (lorsque les cimes se touchent), aucune régénération n'est observable depuis la cabine de la machine. L'opérateur abat alors une tige sur trois en maximisant la récolte de bois d'œuvre. De plus, il effectue un scarifiage superficiel avec la tête de l'abatteuse pour permettre une germination adéquate. Ces critères facilitent la tâche de l'opérateur, réduisent la subjectivité de l'évaluation et permettent au superviseur de demander des ajustements très rapidement.

