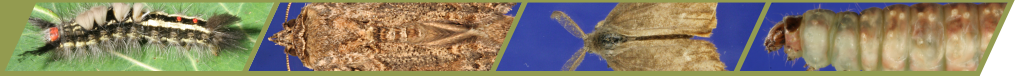


l'Unité de production d'insectes

<http://www.rncan.gc.ca/forets/centres-recherche/cfgl/13468>

édition 2.1



Instructions pour l'élevage de la chenille à houppes blanches (*Orgyia leucostigma*)

La chenille à houppes blanches est expédiée sous la forme d'œufs en diapause. Les œufs commencent à éclore dans les 10 à 12 jours suivant la date d'expédition. Le milieu nutritif artificiel n'est habituellement pas inclus.

1. Dès leur réception, les œufs doivent être transférés dans des contenants d'élevage renfermant le milieu nutritif artificiel [p. ex. 200 à 300 œufs (ou une masse d'œufs) par contenant, si vous utilisez nos godets de 6 oz (177 ml) de milieu nutritif préparé]. Retournez les godets de manière à ce que le milieu nutritif se retrouve sur le dessus, car les minuscules chenilles se dirigent instinctivement vers la lumière pour trouver leur nourriture. Les œufs doivent être maintenus sous une température de 22° C, une humidité relative de 50% et une photopériode de 12/12.
2. Les chenilles doivent être transférées chaque semaine sur du milieu nutritif frais, et les densités d'élevage doivent être réduites progressivement. Lors des deux premiers changements hebdomadaires de milieu nutritif, la densité doit être maintenue à environ 100 chenilles par godet de 6 oz (177 ml), puis réduite à 50 puis à 25 chenilles lors des deux changements subséquents. Il n'est plus nécessaire de retourner les godets après environ 3 semaines.
3. Vous pouvez offrir du feuillage aux chenilles, mais



l'utilisation d'une source de nourriture naturelle n'est pas recommandée car elle comporte un risque de contamination par des agents microbiens entomopathogènes. Vous pouvez toutefois réduire ce risque en lavant le feuillage. Pour les jeunes chenilles, il est préférable d'utiliser de jeunes pousses tendres (pommier, sapin baumier, hêtre, bouleau, cerisier, pruche, chêne, épinette ou mélèze laricin). Les larves plus âgées accepteront sans problème des pousses plus âgées et plus coriaces. Afin d'éviter l'accumulation d'humidité dans les contenants

d'élevage, n'utilisez que des contenants perméables à l'air (p. ex. couvercles en papier) et bien ventilés. Les densités d'élevage doivent être réduites à mesure que les chenilles grandissent. Vous pourriez également devoir remplacer le feuillage quotidiennement.

4. La nymphose débute environ cinq semaines après l'éclosion. Les chenilles prêtes à se nymphoser doivent être retirées des contenants renfermant le milieu nutritif. Il est recommandé d'exposer les chrysalides à une température de 20° C, une humidité relative de 80% et une photopériode de 16/8.
5. Les adultes émergent environ 10 jours après la nymphose (ou 45 jours après l'éclosion des œufs).