



Gouvernement  
du Canada

Government  
of Canada

Service  
canadien des  
forêts

Canadian  
Forestry  
Service

Centre de recherches forestières des Grands Lacs  
C.P. 490

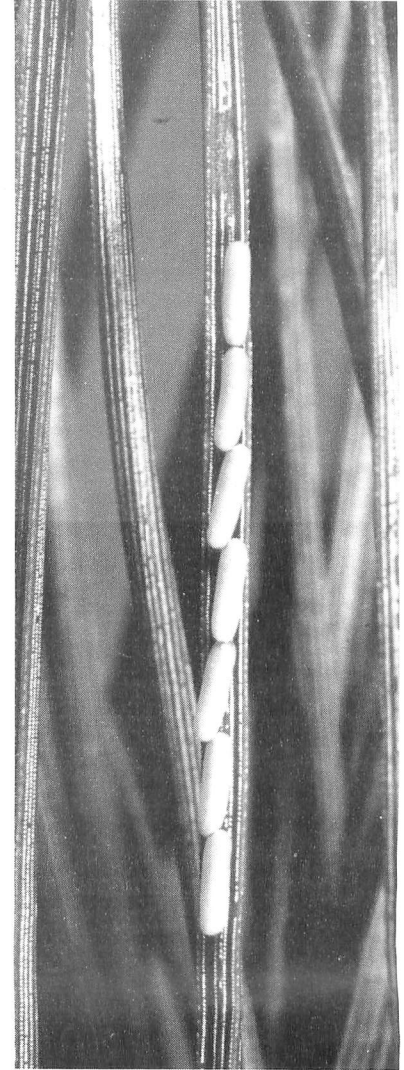
Sault Ste-Marie, Ontario  
P6A 5M7

## Fausse Tisseuse du Pin

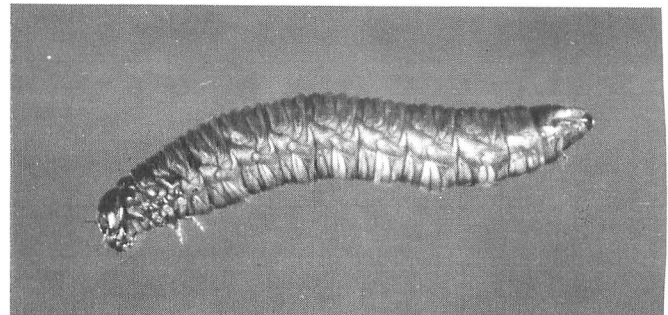
La fausse tisseuse du pin, *Acantholyda erythrocephala* (L.), a été observée pour la première fois en Amérique du Nord en 1925, à Chestnut Hill, en Pennsylvanie, mais cette tenthrède tisseuse européenne n'a été signalée au Canada qu'en 1981 dans le comté de York, en Ontario. Depuis, cet insecte s'est répandu dans toute la partie centrale de l'Ontario et on le rencontre maintenant de la frontière est de la province jusqu'à Palmerston et depuis le lac Ontario jusqu'à une ligne imaginaire reliant Renfrew et Parry Sound. Il s'agit d'un insecte ravageur des pins très courant dans les Etats américains bordant les Grands Lacs.

Cet insecte se nourrit des aiguilles de pin rouge, de pin blanc, de pin sylvestre, de pin noir d'Autriche, de pin rouge du Japon et de pin mugho. En Ontario, où l'on plante beaucoup de pins, cette tenthrède revête une grande importance à cause de la défoliation sérieuse qu'elle cause chez ces essences.

L'insecte adulte est bleu noir avec des reflets métalliques et ressemble à une mouche avec des ailes couleur de fumée; la tête des femelles est rouge orangé. Les imagos émergent à la mi-avril ou au début de mai et on peut les voir autour des arbres pendant environ un mois. La femelle dépose 3 à 10 oeufs jaunes dans des fentes pratiquées en ligne sur la face aplatie des aiguilles de pin faisant partie de la croissance de l'année précédente. L'incubation des oeufs dure environ 22 jours. Les larves vertes nouvellement écloses tissent à la base des aiguilles un fourreau de soie dans lequel elles se regroupent pour se nourrir. Les aiguilles sont coupées et transportées dans le fourreau où elles sont consommées. Les larves verdâtres plus âgées se distinguent facilement par leurs trois paires de pattes, leur tête jaunâtre avec des taches brunes et leurs bandes rouge violacé. Elles tissent des fourreaux ou des nids très visibles ayant jusqu'à 15 cm de long et formés de fibres de soie lâches. Les larves se nourrissent dans ces fourreaux, dans lesquels s'entassent les excréments, pendant 2 ou 3 semaines, du début mai à la fin juin. Après la période d'alimentation, les larves pleinement développées se laissent tomber sur le sol où elles se creusent une cellule à 5-8 cm sous la surface pour y passer l'hiver. La pupaison a lieu au début du printemps et les adultes émergent en avril.



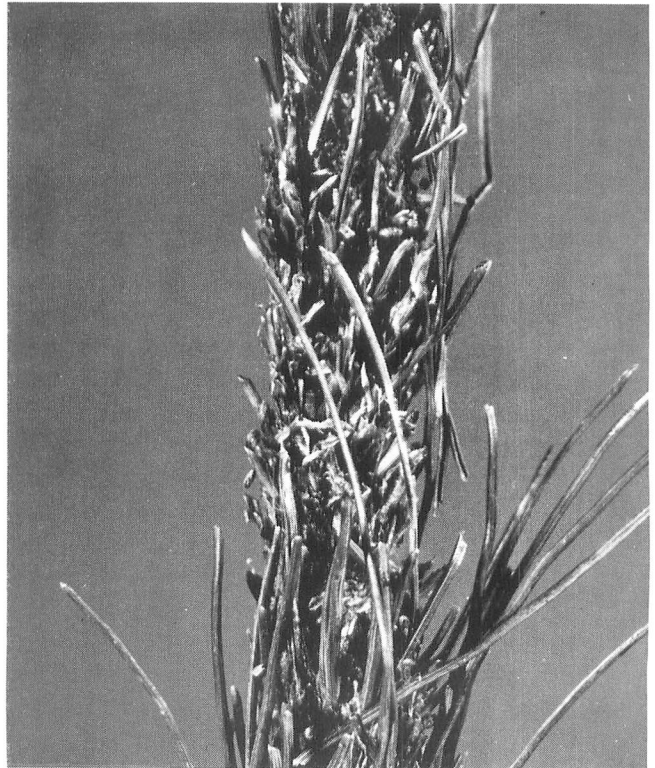
Oeufs



Larve mature



Tenthrière femelle adulte



Nid

Cet insecte est nuisible pour les pins cultivés comme arbres d'ornement ou comme arbres de Noël dans diverses régions du sud de l'Ontario. A cause de la défoliation qu'elles entraînent, les infestations importantes réduisent la valeur marchande des arbres de Noël attaqués au cours de l'année où l'on prévoyait les vendre. De plus, les défoliations répétées peuvent causer un ralentissement de la croissance des jeunes pins.

A l'heure actuelle, aucun produit chimique n'est homologué expressément pour lutter contre cet insecte nuisible introduit, mais sur une petite échelle, tout insecticide homologué pour lutter contre les tenthrières pourrait être utile. Toutefois, quel que soit l'insecticide utilisé, il faut s'assurer que le produit est appliqué avec une force suffisante pour pénétrer à l'intérieur du fourreau de soie, sinon le traitement sera inefficace. Par ailleurs, dans le cas des arbres individuels de taille appropriée, il est tout aussi efficace d'enlever les nids manuellement.

P.D. Syme  
mai 1985

Des renseignements sur d'autres insectes des pins sont donnés dans la publication intitulée "Insectes des pins de l'est du Canada" (prix: \$6.95 au Canada; \$8.35 à l'étranger), disponible par l'entremise de nos agents libraires agréés ou au Centre d'édition du gouvernement du Canada, Ottawa, Canada, K1A 0S9.

This leaflet is available, in English and in French, from the Information Office of the Great Lakes Forest Research Centre.

Ce dépliant est disponible, en anglais et en français, au bureau de renseignements du Centre de recherches forestières des Grands Lacs.