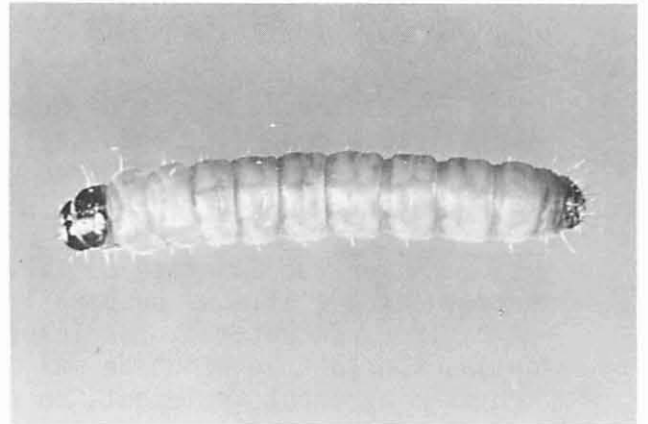


Mineuses des Aiguilles du Thuya

Les mineuses des aiguilles du thuya (cèdre)¹ sont des ravageurs communs du thuya de l'est du Canada et du nord-est des États-Unis. Bien qu'*Argyresthia thuiella* soit peut-être l'espèce la plus commune en Ontario, il n'est pas rare de rencontrer au même endroit les quatre espèces énumérées. Le mode d'alimentation de ces insectes provoque des "brûlures" graves du feuillage et souvent la mort des rameaux, des branches ou de l'arbre entier par la suite, dans le sud de l'Ontario, au Québec, au Nouveau-Brunswick et à l'Île-du-Prince-Édouard. Fort heureusement les arbres gravement attaqués renouvellent souvent leur feuillage plus tard durant la saison de croissance.



Larve d'*A. thuiella*

Les mineuses d'aiguilles dont il est ici question hivernent sur l'arbre à l'intérieur de cavités creusées dans des folioles jaune-brun: les espèces du genre *Argyresthia* au stade de larve presque complètement développée et les espèces du genre *Pulicalvaria* à celui de larve plus jeune. Le minage se termine au printemps, causant la décoloration du feuillage, au moment où les larves ont atteint leur plein développement et mesurent 6 ou 7 mm de long.

Les larves d'*A. thuiella* se transforment en pupes dans la foliole minée. La courbe de l'extrémité postérieure de la pupa, ainsi que sa coloration verte, la caractérisent. Les larves d'*A. aureoargentella* et d'*A. canadensis* ressemblent beaucoup à celles d'*A. thuiella*. Elles quittent cependant la foliole minée pour se transformer en pupes dans des cocons de soie attachés au feuillage. En Ontario, les adultes des espèces du genre *Argyresthia* émergent entre la fin de mai et le début de juillet.

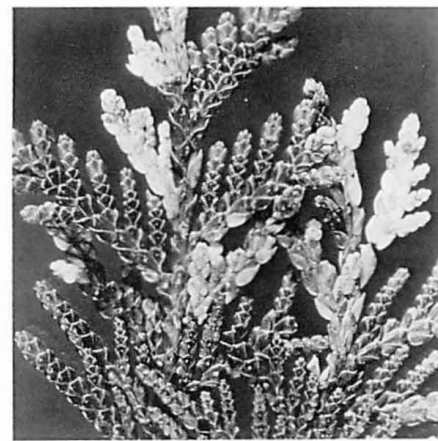
¹*Argyresthia thuiella* (Packard), *A. aureoargentella* Brower, *A. canadensis* Freeman et *Pulicalvaria thuiella* (Kearfott).



Pupe d'*A. thuiella* exposée



Nouveau feuillage



Feuillage miné

Les larves brunes de *P. thujaella* deviennent elles aussi pupes dans la foliole minée; les pupes sont brunes et l'extrémité de leur corps n'est pas recourbée. L'adulte émerge quelques semaines plus tard que celui des trois autres espèces.

Bien que quantité de larves de mineuses des aiguilles du thuya succombent à l'attaque de parasites, il est parfois nécessaire de les combattre. En Ontario, les insecticides systémiques seront efficaces si on les applique au début de mai ou à la mi-août. Dans le cas de quelques arbres d'ornement seulement, on pourra couper et détruire au début du printemps les ramilles infestées.

On peut se procurer des exemplaires du présent feuillet au bureau de renseignements du Centre.

Des renseignements sur plusieurs autres espèces d'insectes du mélèze, du thuya et du genévrier sont donnés dans le livre "Insectes du mélèze, du thuya, et du genévrier de l'est du Canada", Rapport technique de foresterie n° 28 (prix: \$6.95) disponible chez aucun agent de livre vendant les diverses publications du gouvernement du Canada.

A. H. Rose et O. H. Lindquist

août 1982

© Ministre des Approvisionnements et Services Canada 1982

N° de cat.: Fo29-1/2-1982F

ISBN: 0-662-91746-4

Canada